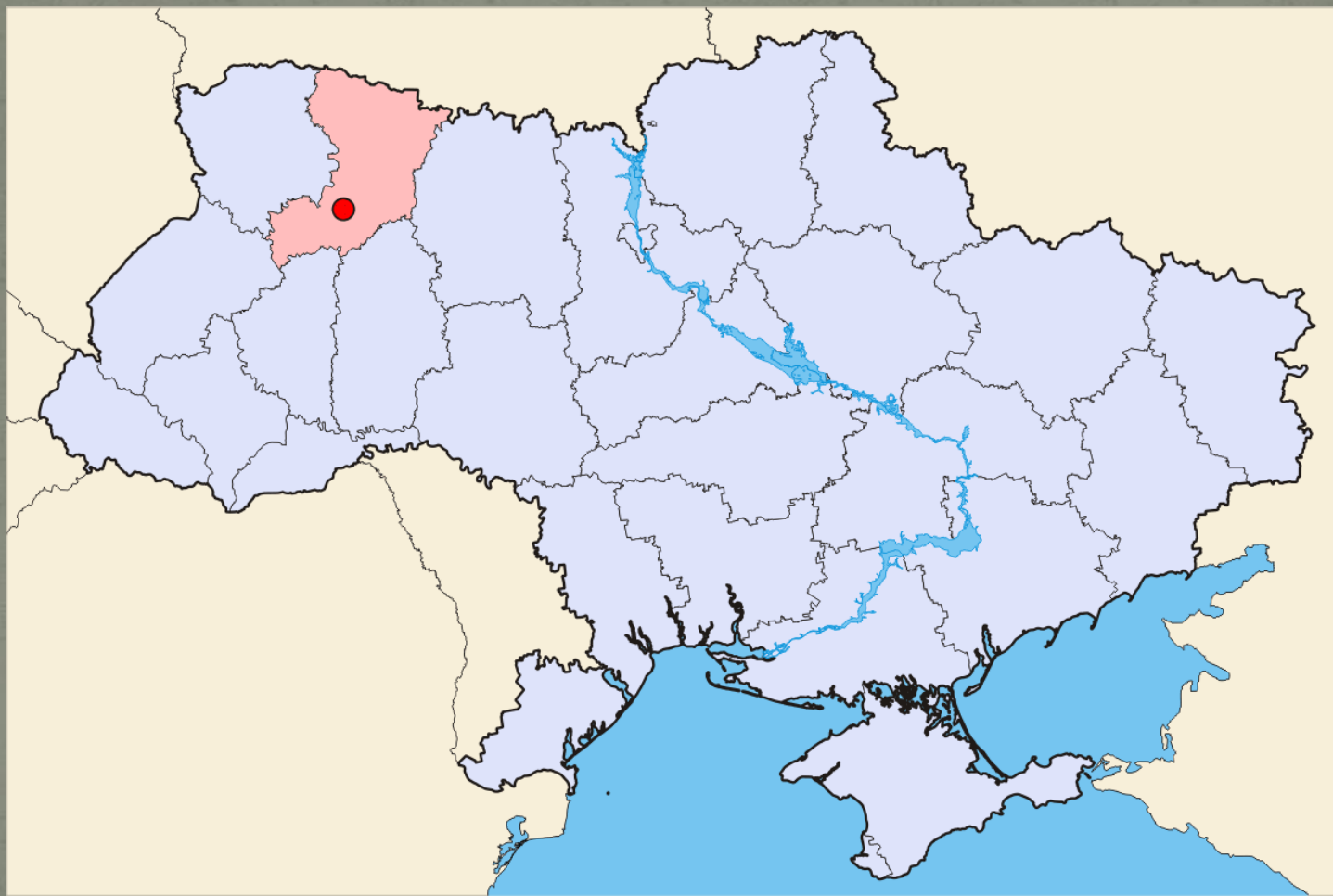


Досвід застосування цифрової 3D-реконструкції в археологічних дослідженнях об'єктів Спадщини

на прикладі археологічних робіт на ділянці, де знаходився
Рівненський замок XV–XVII ст. та палацовий комплекс князів
Любомирських XVIII–XIX ст.

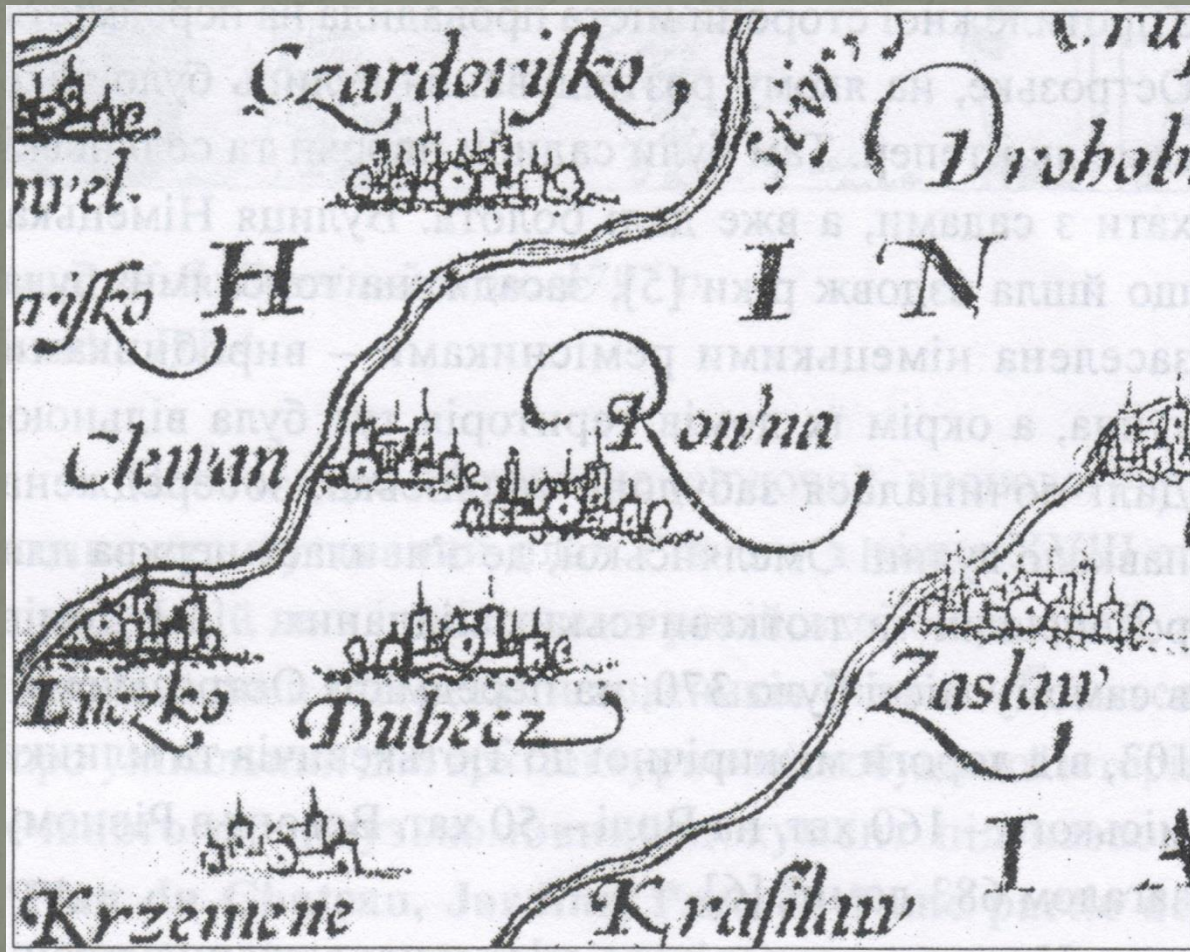
Рівне 2017

Рівненська область.

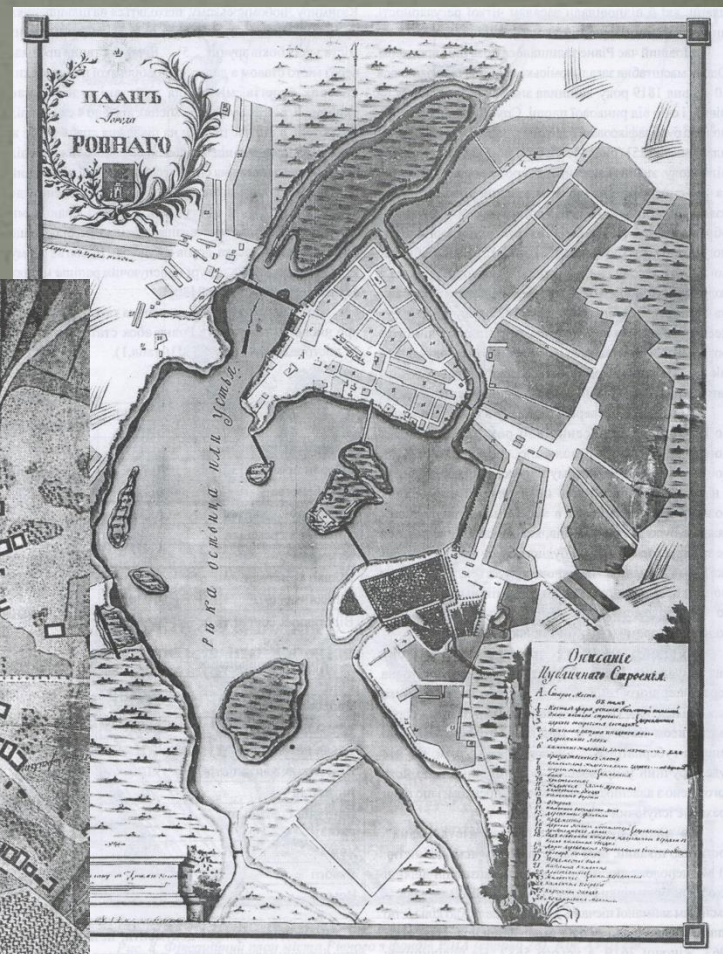
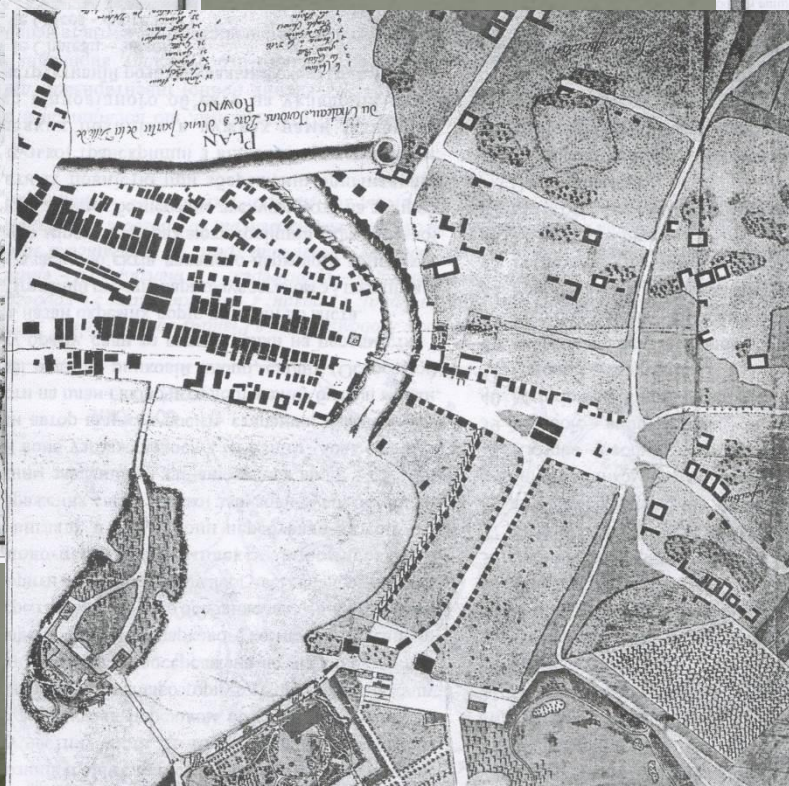


Рівне на карті XVI сторіччя

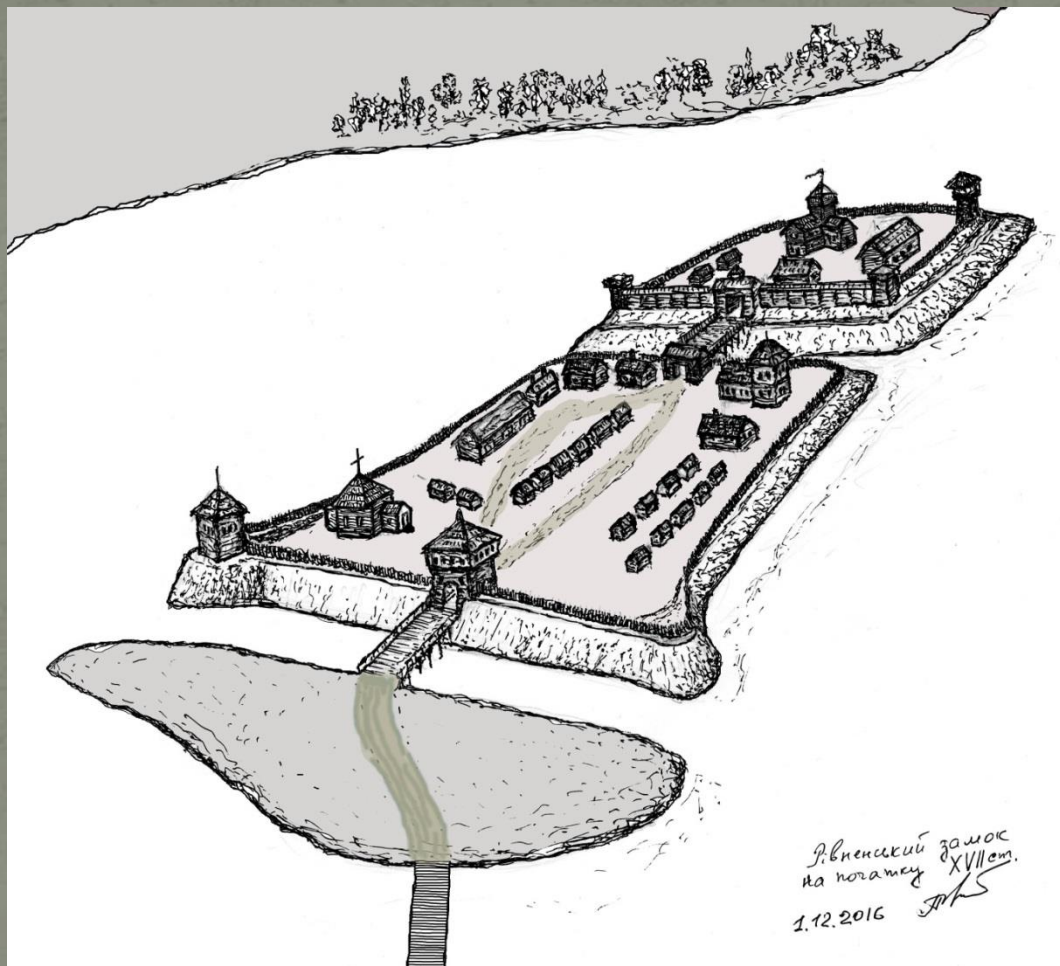
Складена Вацлавом Городецьким в 1558 році



Замкове підвищення в заплаві річки Устя(Осовиця). На планах Рівного різних періодів.



Рівненський замок (реконструкція Б.А. Прищепи)



Палац князів Любомирських.



Палац князів Любомирських. Літографія А. Лянге. Кінець XVIII ст.



Ровно. № 10.
Видъ на врудъ и замокъ Кн. Любомирскаго



Ровно. Równo
Старинный замокъ кн. Любомирскихъ.
Stary zamek ksiąząt Lubomirskich



Г. К. Лукомскій.
Ровно.—Замокъ князей Любомирскихъ.

G. Loukowski.
Rowno.—Château des princes

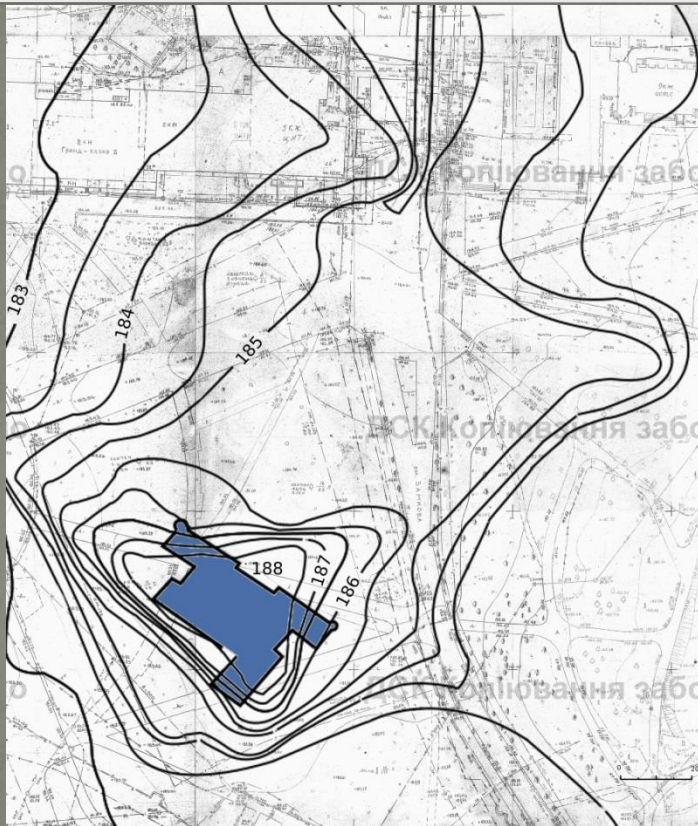
ARTINFO

Палац князів Любомирських.



Досить суттєва зміна місцевості.

Зйомка 1927 року

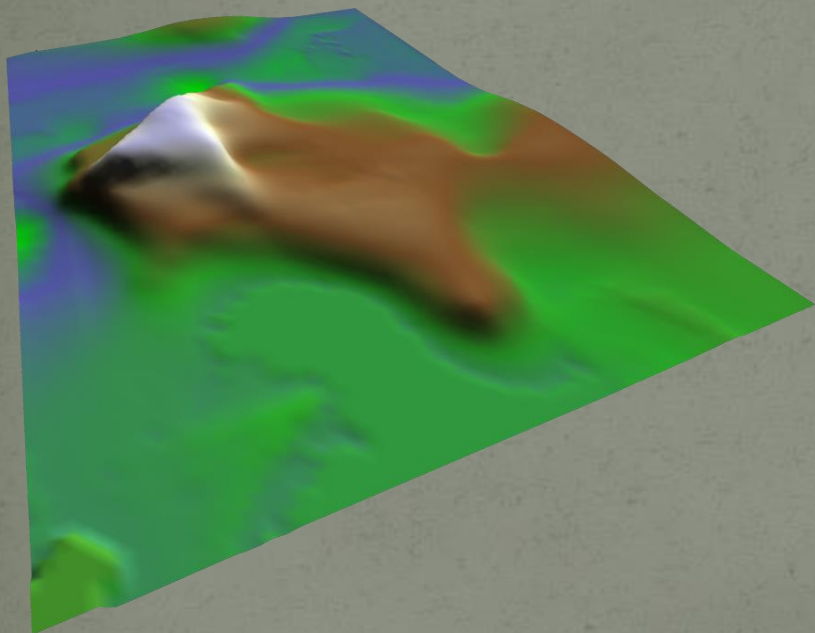


Сучасна зйомка

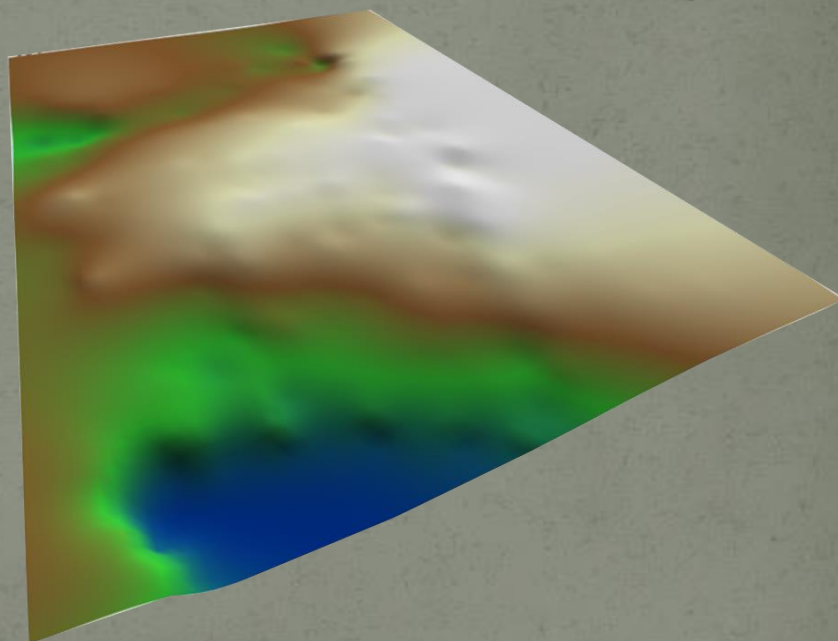


Територія була суттєво перепланована на початку 50-х років ХХ століття.

Рельєф станом на 1927 рік



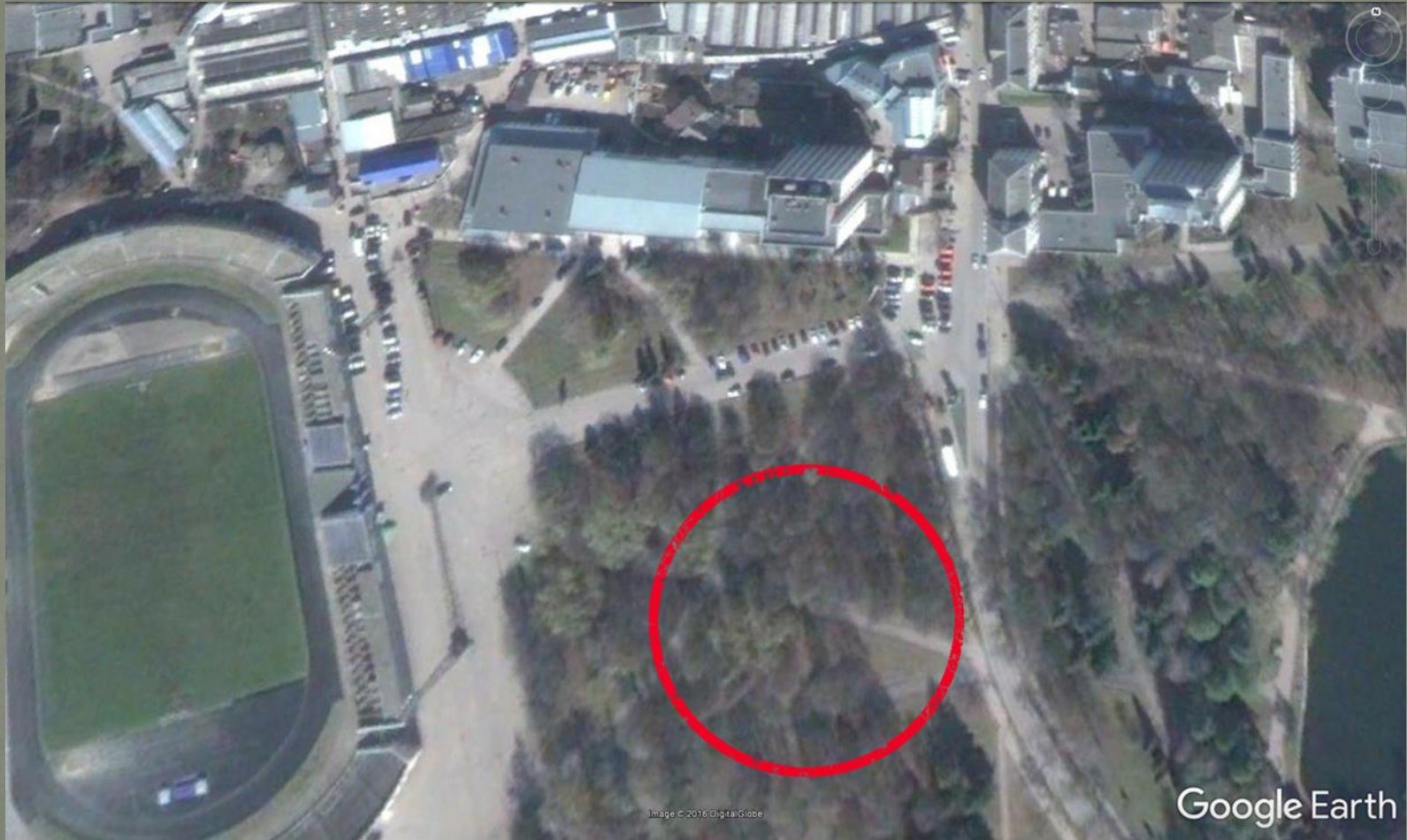
Теперішній рельєф



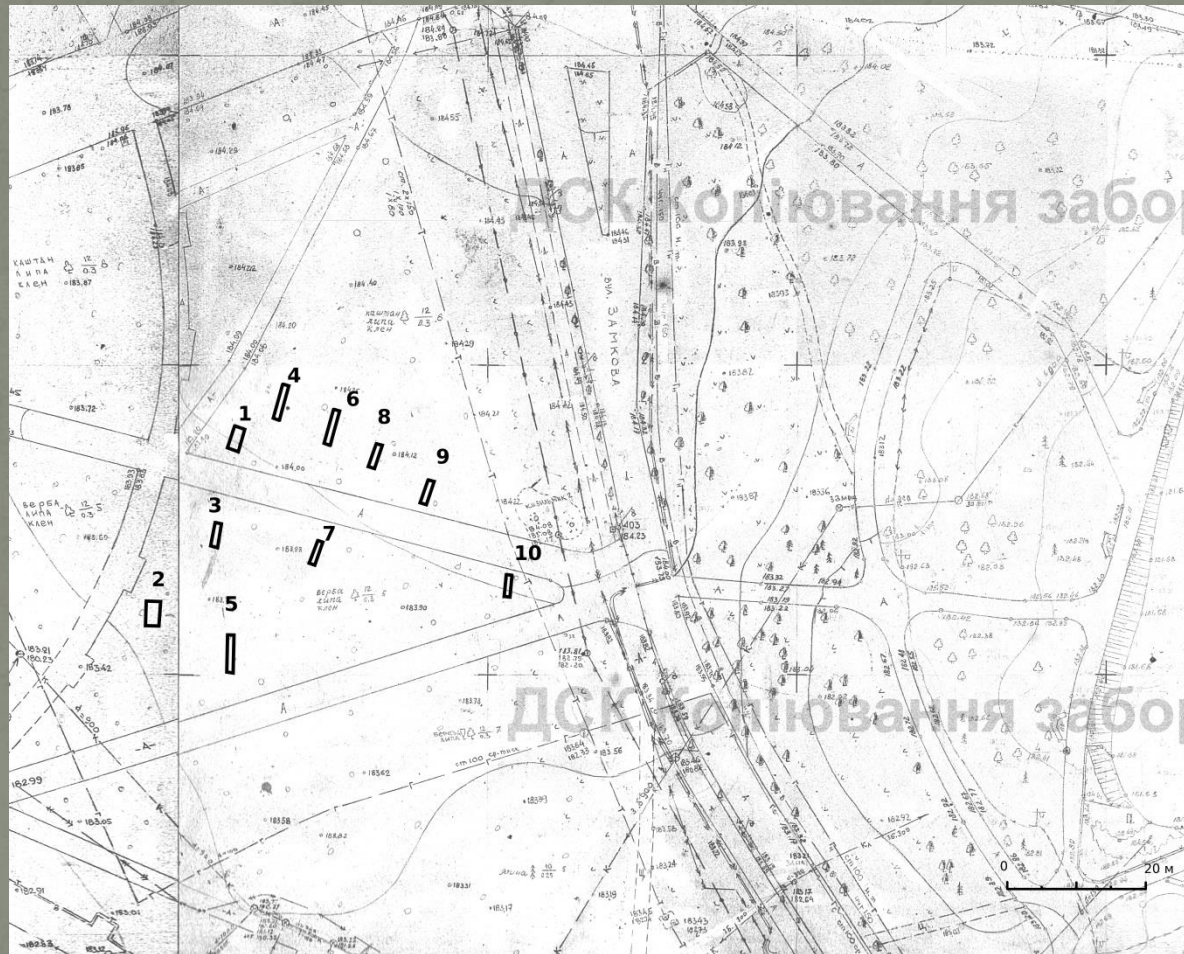
Сучасний стан досліджуваної ділянки:

- велика кількість асфальтового покриття;

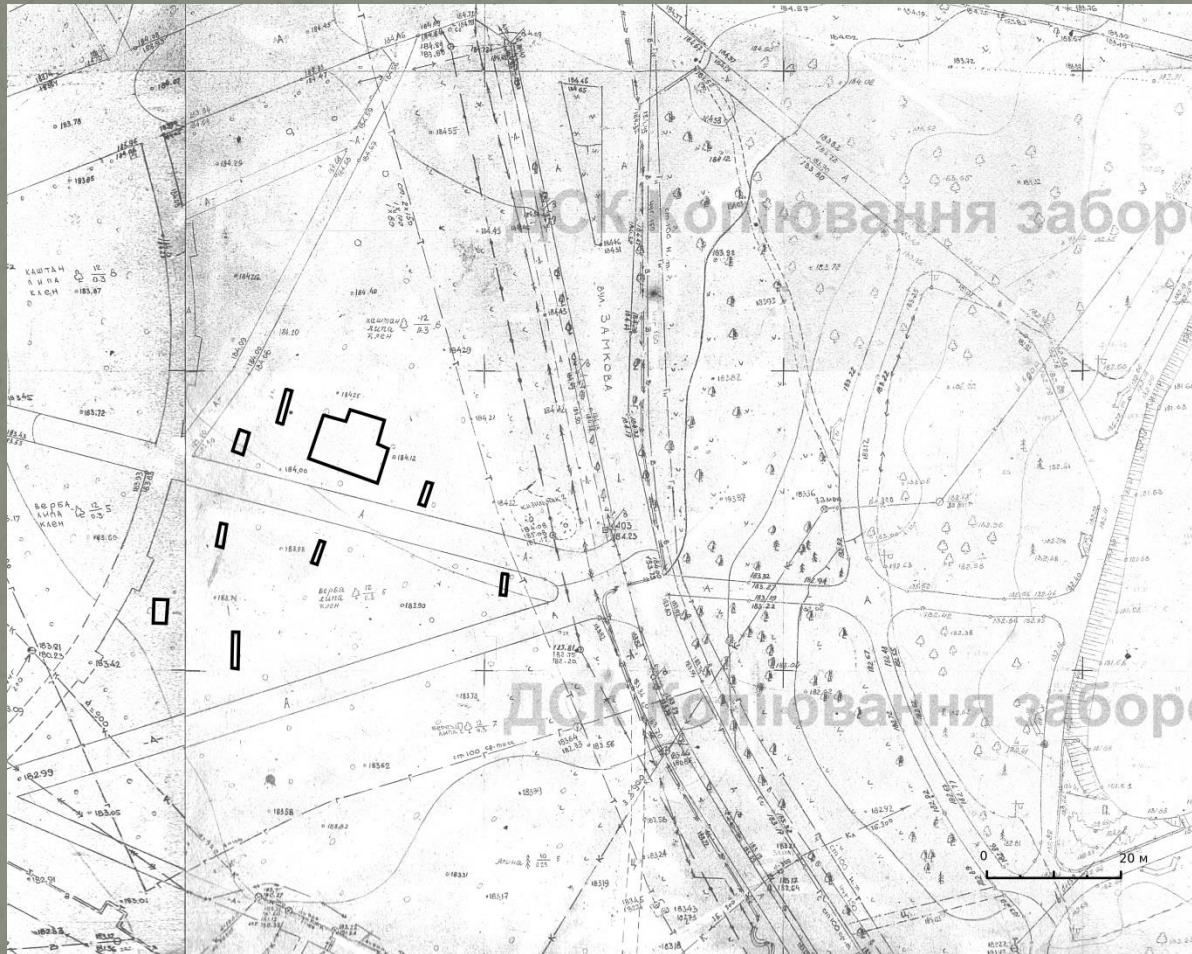
- вільні від асфальту ділянки щільно засаджені деревами.



Місця розташування розвідувальних шурфів



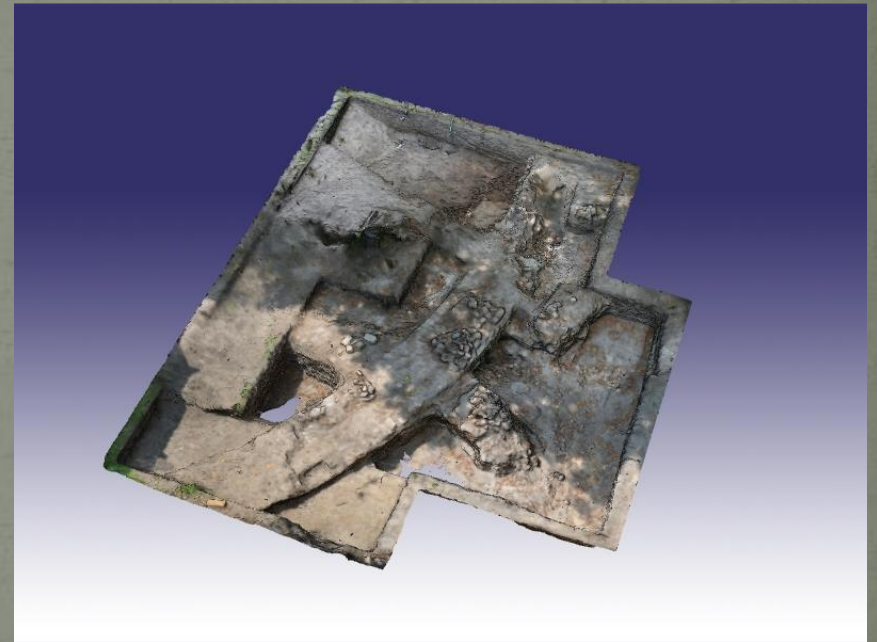
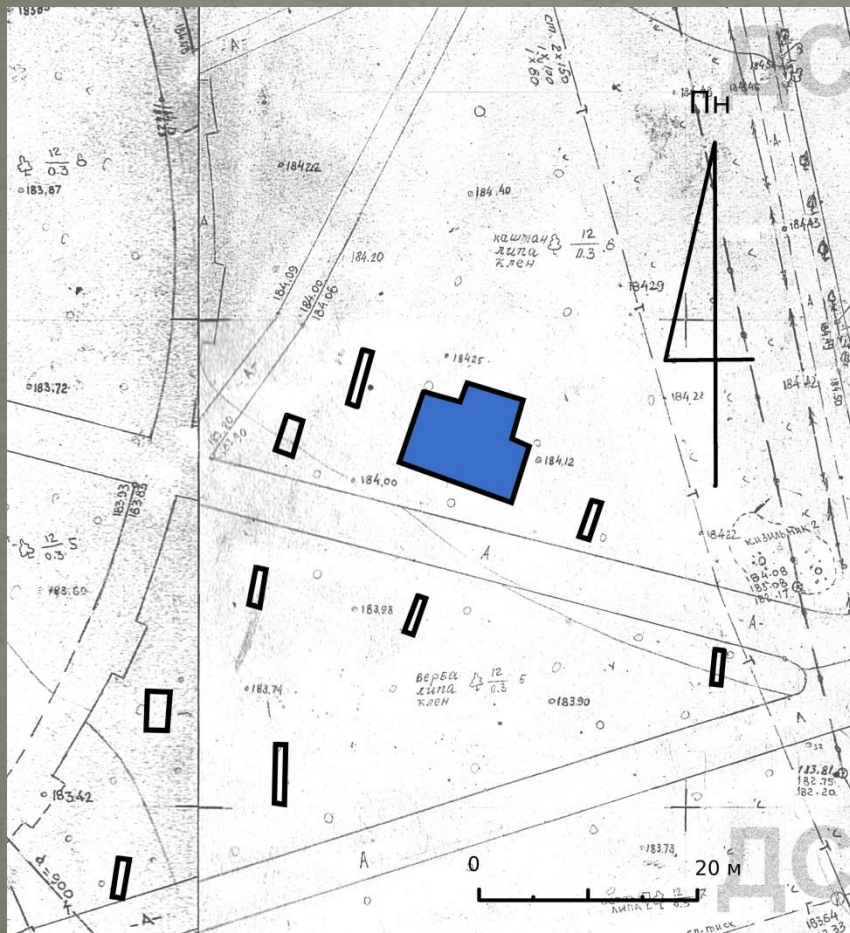
Місце розташування розкопу №1



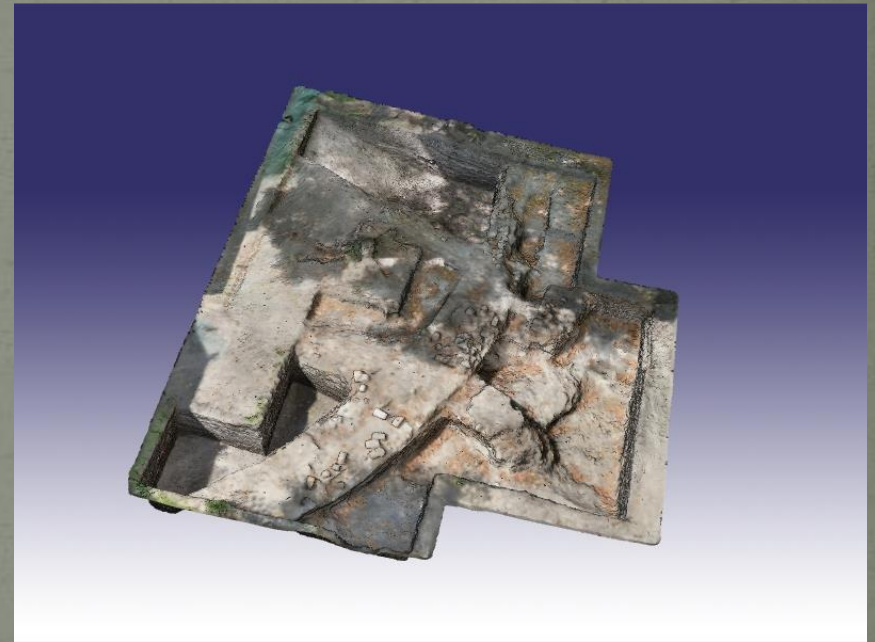
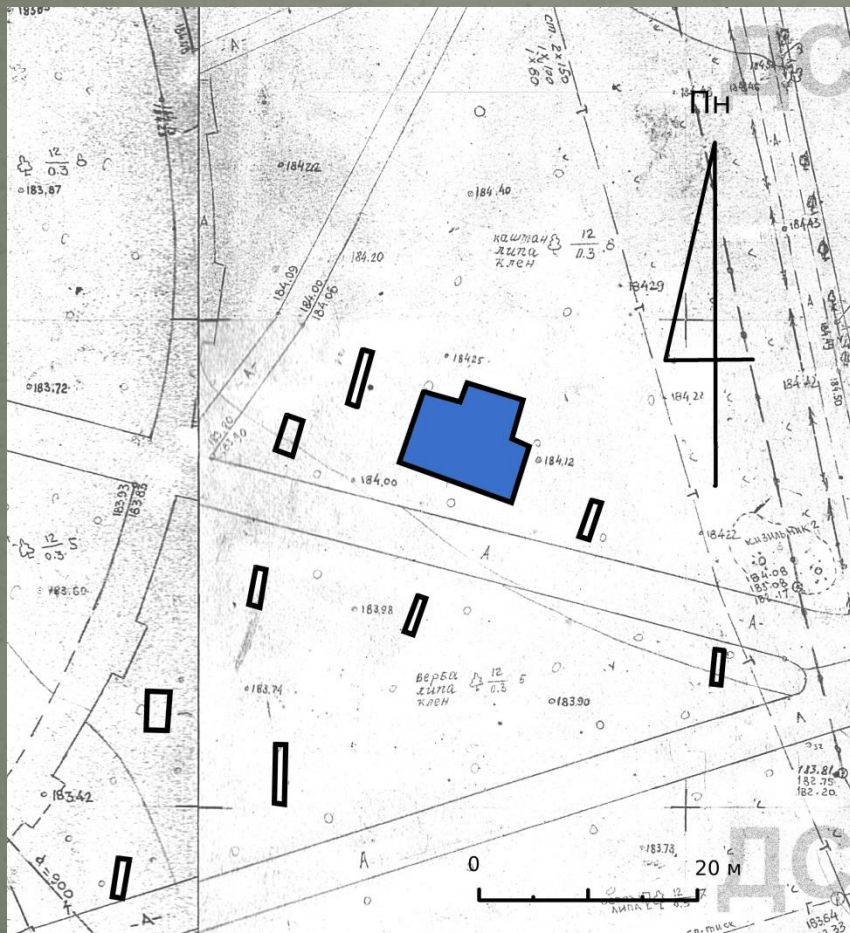
Традиційна зйомка виявилась малоінформативною.



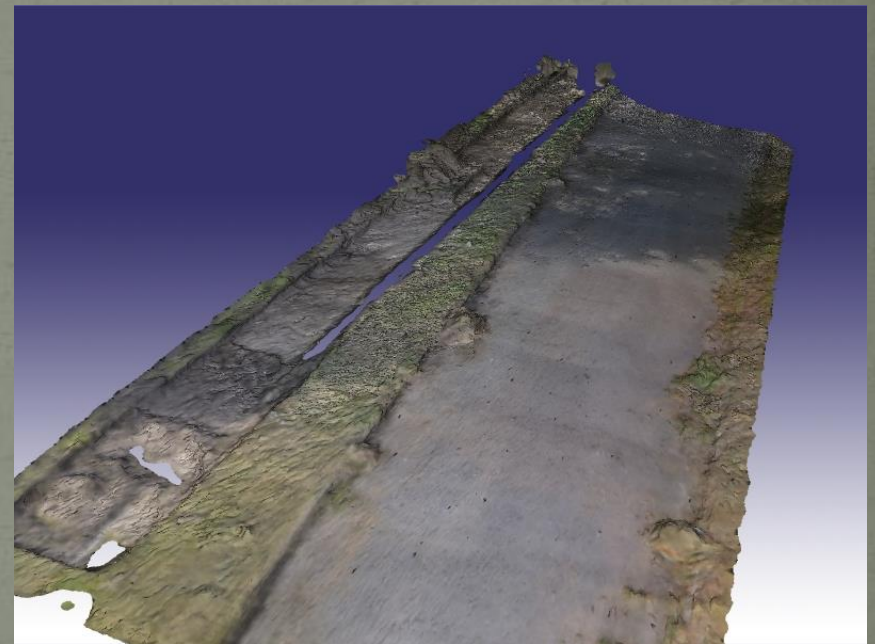
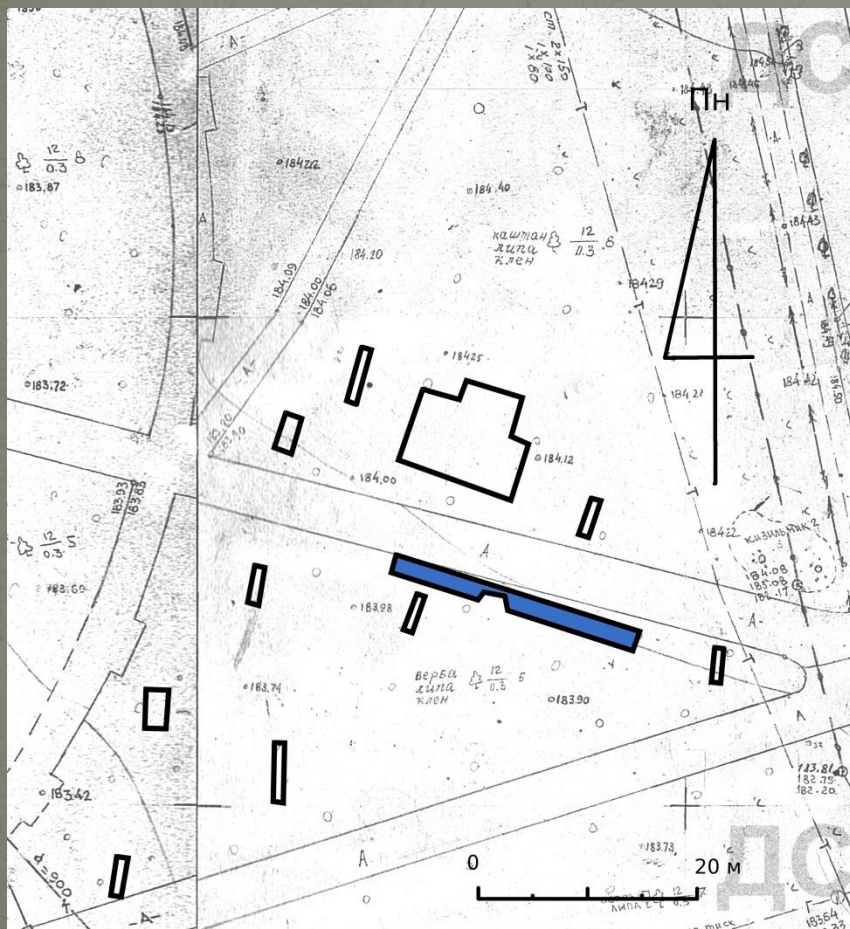
Розкоп №1 станом на 27.07.2016



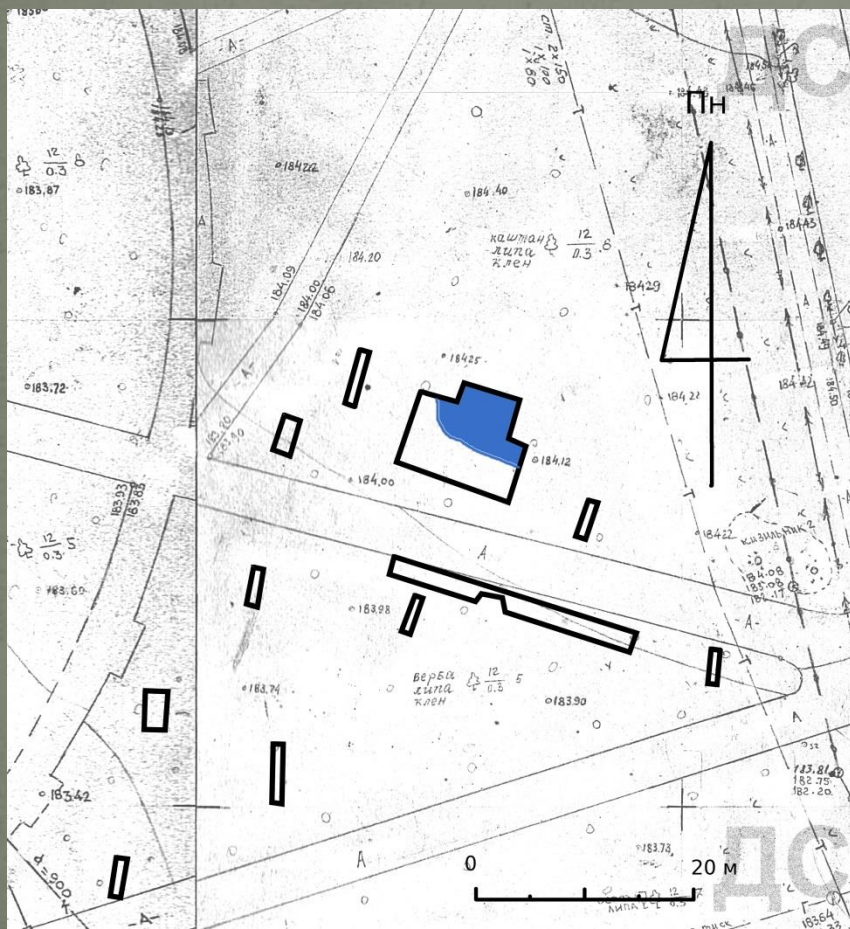
Розкоп №1 станом на 07.08.2016



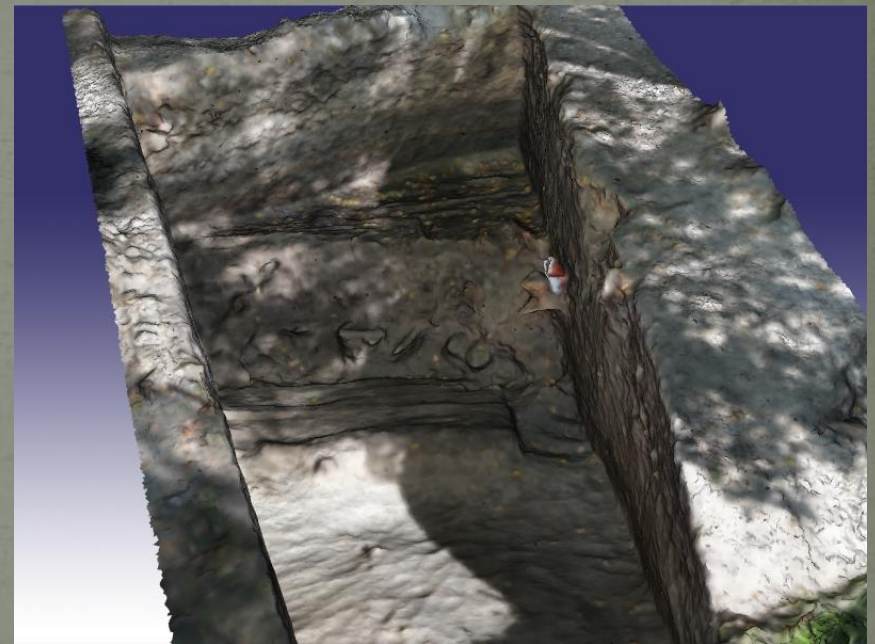
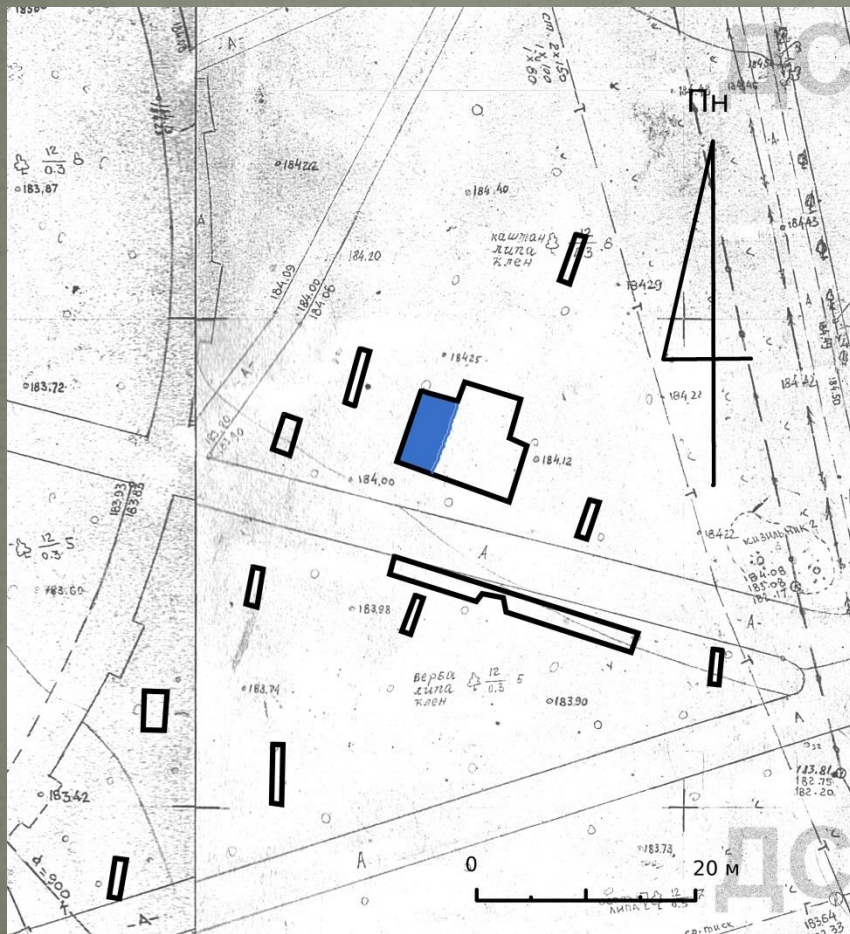
Розкоп №1 станом на 12.08.2016



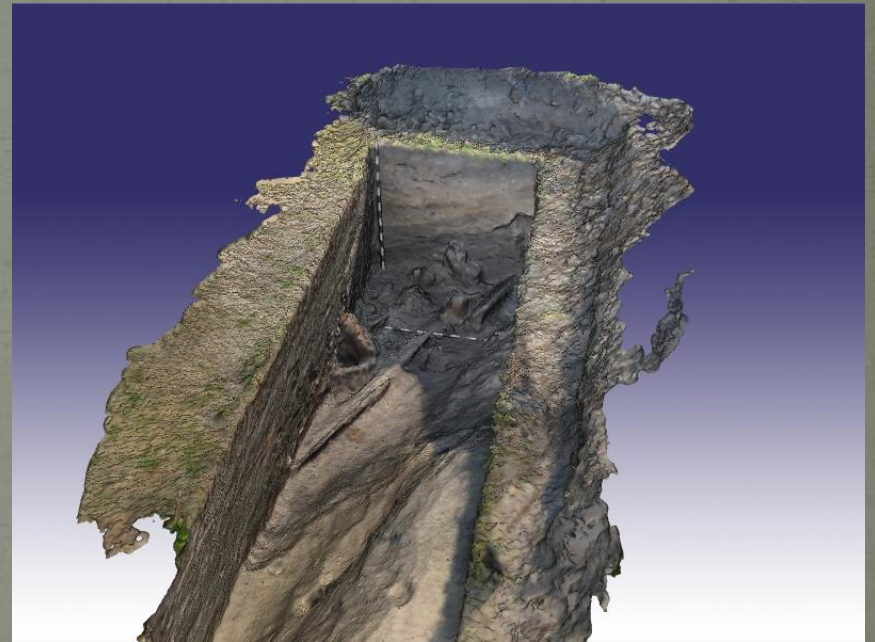
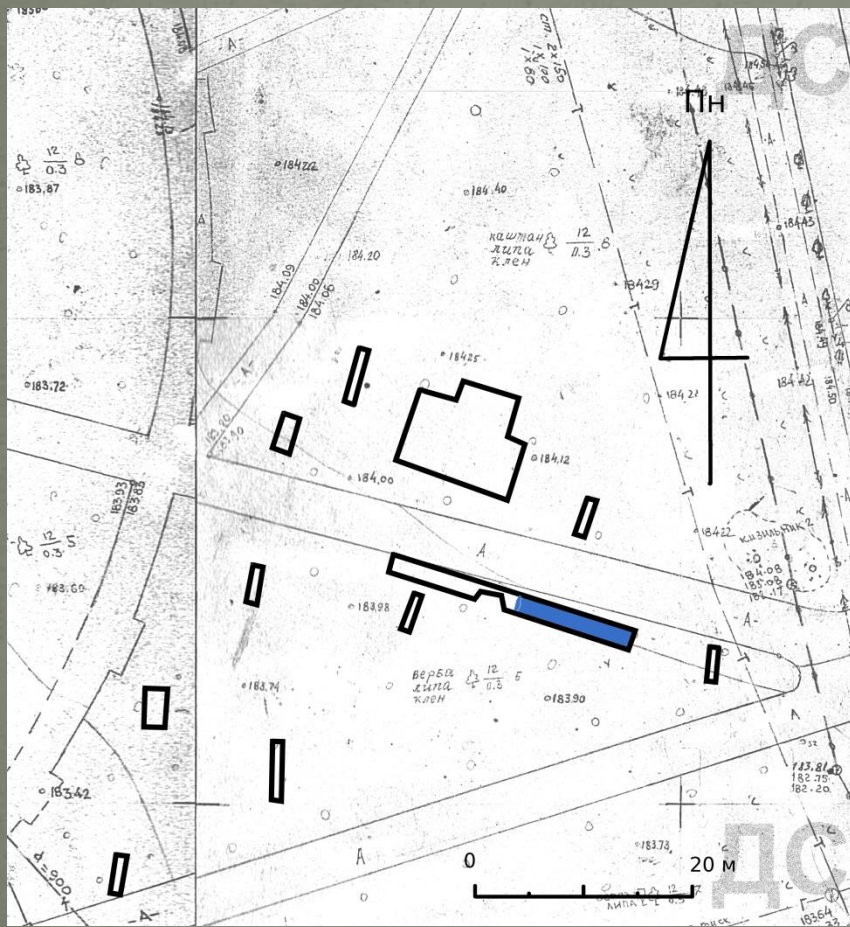
Розкоп №1, північна частина станом на 30.08.2016



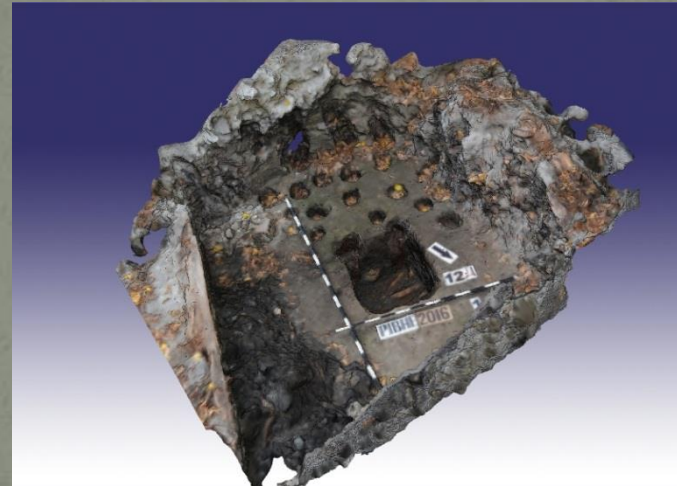
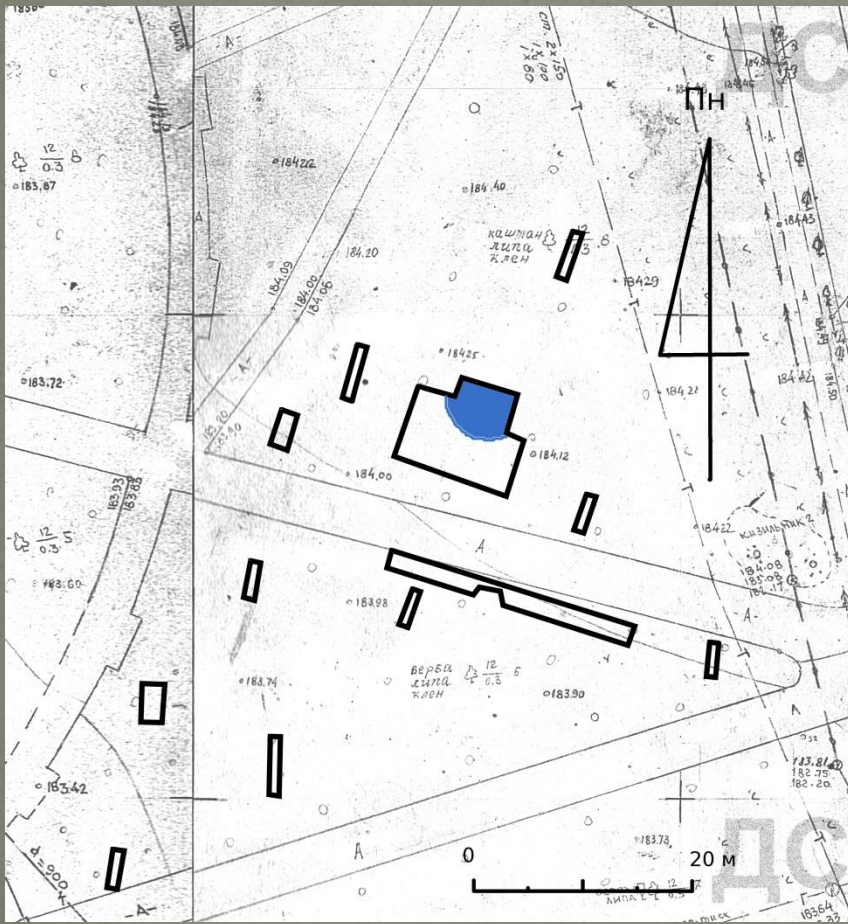
Розкоп №1, західна частина станом на 07.09.2016



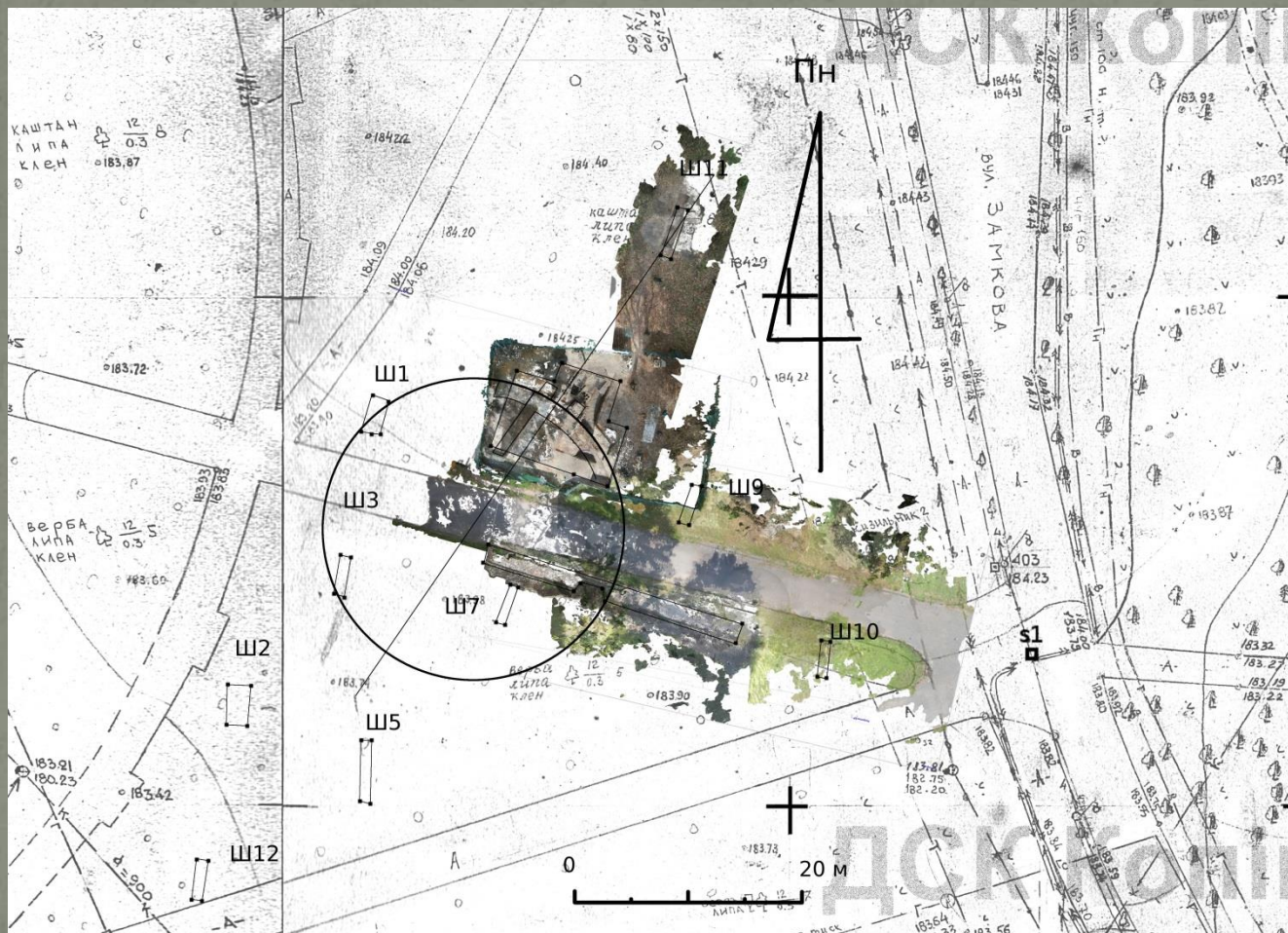
Розкоп №2 станом на 12.09.2016



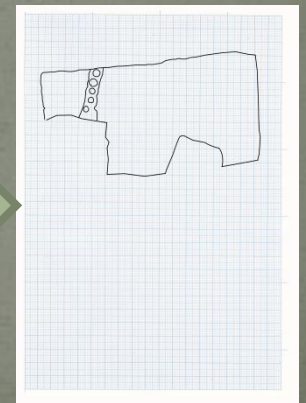
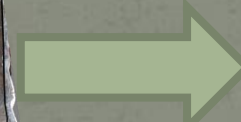
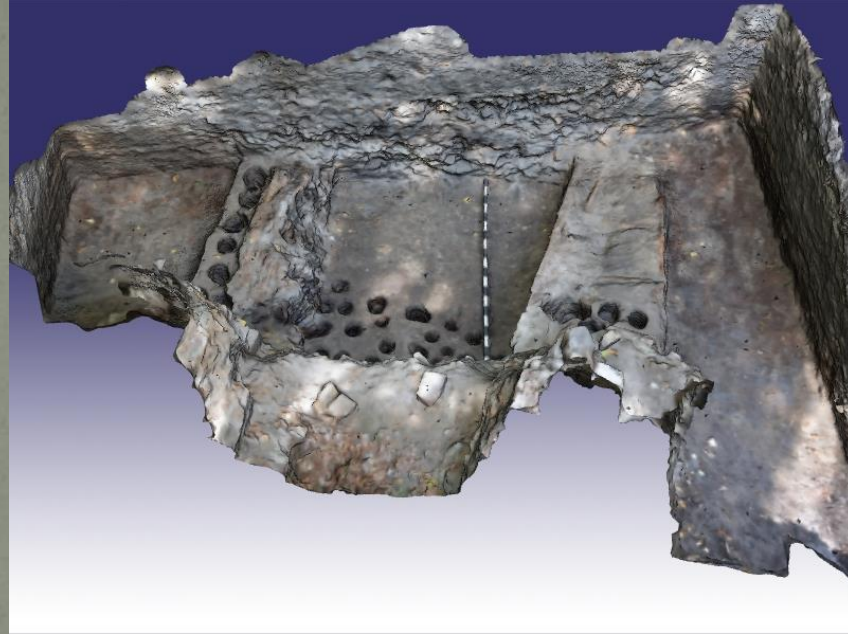
Вивчення особливостей будови палевої конструкції розкопу №1 на 03.10.2016



Прив'язка всіх фотограмметричних моделей на план місцевості.



Створення звітної документації яка супроводжує археологічні роботи



Використання моделей в виставковій діяльності



Деякі висновки:

- фотографії повинні мати досить високу роздільну здатність (5Мпікс та більше);
- краще використовувати ширококутні об'єктиви ніж телеоб'єктиви;
- по можливості уникати віддзеркалюючих та прозорих об'єктів, а як що це неможливо то знімати в похмуру погоду;
- уникати рухливих об'єктів, та коливання тіней дерев в сонячний та вітрений день;
- робити знімка з перекриттям не менше $\frac{1}{2}$;
- найбільше важливі деталі знімати з 3 та більше ракурсів;
- більше фотографій це краще ніж менше;
- як що ви плануєте проводити на моделі виміри не забувайте розкладати мірні лінійки та розставляти маркери;
- плануйте та продумайте зйомки заздалегідь.

Література.

- 1 Н.И. Теодорович. Историко статистическое описание церквей и приходов Волінской иепархии . Том II. Почаев,1889. –С. 438-440.
- 2.Ворончук І. Фортифікаційні споруди Острожчини (за інвентарем маєтків князів Острозьких 1620 року) // Середньовічні і ранньомодерні оборонні споруди Волині.Збірник наукових праць. – Кременець, 2006. –С. 126-136.
3. Інвентар спадщини князя Олександра Острозького 1620 р. // Biblioteka Zakładu Narodowego im. Ossolińskich Polskiej Akademii Nauk, Dział Rękopisów, sygn. 3669/II.
4. Ричков П.А. Давня картографія Рівного XVIII–XIX ст. // Архітектурна спадщина Волині. Збірник наукових праць. – Рівне, 2008. – С. 57–79.
5. Прищепя Б. А., Харковець Ю. І., Войтюк О. П. Звіт про археологічні розкопки у м.Рівному по вул. Замковій у 2016 році
6. Прищепя Б.А., Чекурков В.С., Ткач В.В. Продовження досліджень у м. Рівне // Археологічні дослідження в Україні 2009. – Київ-Луцьк, 2010. – С. 341–342. 7. Прищепя О. Вулицями Рівного. – Рівне, 2006.
7. Прищепя О. Вулицями Рівного. – Рівне, 2006.

Маслов Дмитро Віталійович,
провідний інженер-програміст
КЗ «Рівненський обласний краєзнавчий музей»

Email: mdv@rv.uar.net

<https://www.facebook.com/sp.pilot>

Дякую за увагу.